



KD459.42

Odporúčanie pre montáž/demontáž

<p>CITROËN: Berlingo (B9, M59), C2, C3 (I, II a A51), C4, C5 (X7 a FI), Dispatch II, Jumpy II, Xsara Picasso, C3 Picasso, C4 Picasso</p> <p>FORD: Fiesta (V, V FL, VI), Focus (C-MAX, II, II FL), Fusion (I a FL), C-MAX (CB3)</p> <p>MAZDA: Mazda 3 (3 a FL)</p> <p>MINI: MINI 2, MINI Clubman</p> <p>PEUGEOT: 206, 307, 307 Restyling, Expert II, Ranch, 407, Partner (B9 a M59), 1007, 207, 308, 3008, 5008</p> <p>SUZUKI: SX4 a SX4 FL</p> <p>VOLVO: S40, S80, V70, V50, C30</p>	<p>MOTORY</p> <p>1.6 TDCi, 1.6 D, 1.6 HDi, 1.6 DDiS, 1.6 d, 1.6 DE, 1.6 MZ-CD</p>	<p>Obj. číslo OE</p> <p>1373306, 1446648</p>
---	--	---

USPORIADANIE ROZVODOV SO SÚPRAVOU KD459.42

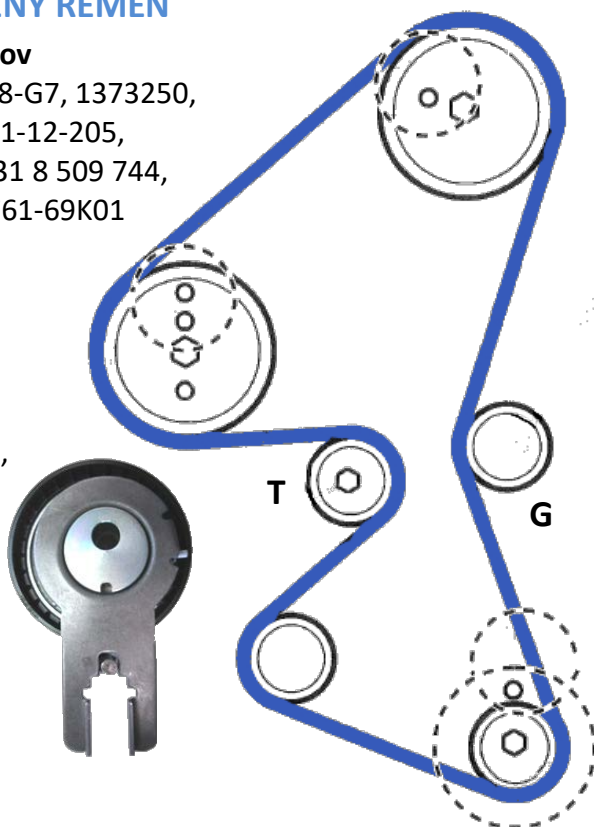
OZUBENÝ REMEŇ

137 zubov

OE: 0818-G7, 1373250,
Y6Y1-12-205,
11 31 8 509 744,
12761-69K01

GT359.24 (T)

OE: 0829-88, 1562503,
Y401-12-720, D
11 31 7 805 960,
12810-73J01,
31316844,
SU001-00543



GE359.23 (G)

OE: 0830-48, 1145955,
11 31 7 805 961,
12823-73J00, 30711069

PROBLÉMY S NAPINÁKOM GT359.24

PROBLÉMY S PREVÁDZKOVOU HLUČNOSŤOU

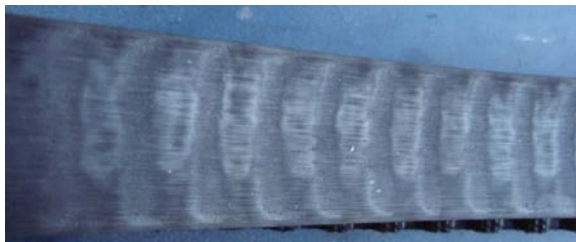
Možné príčiny

Nesprávne namontovaný rozvodový remeň.

Táto porucha je známkou nedostatočného napnutia rozvodového remeňa.

Tu remeň preklzáva na kladkách (dôvod opotrebenia na zadnej strane).

Prevádzka je hlučná, pretože kovový držiak napináka prichádza do styku so spodným dorazom.



Za týchto podmienok môže zvýšenie vnútornej teploty valca spôsobiť únik maziva, čo je bežný stav.
Funkčnosť ložiska zostáva nenarušená.

VÝMENA

Špeciálne náradie:

- Zaistovací prípravok reťazového kolesa vačkového hriadeľa – Peugeot č AUT.0194-B.
- Prípravok na nastavenie súosovosti kľukového hriadeľa – Peugeot č AUT.0194-A.
- Zaistovací nástroj zotrvačníka – Peugeot č AUT.0194-C.
- Zaistovací nástroj reťazového kolesa vysokotlakového palivového čerpadla (čerpadlo Bosch) – Peugeot-A č. AUT.0194.

Preventívne opatrenia:

- Odpojte ukostrenie batérie.
- NEOTÁČAJTE kľukovým alebo vačkovým hriadeľom, keď sa montuje rozvodový remeň.
- Vytiahnite zapaľovacie sviečky pre uľahčenie otáčania motora.
- Otáčajte motorom v smere jeho normálneho smeru otáčania (pokiaľ nie je uvedené niečo iné).
- NEOTÁČAJTE motorom pomocou vačkového hriadeľa alebo inej hnanej prevodovky.
- Dodržiavajte predpísané ťahovacie momenty.

DEMONTÁŽ

1) Zdvihnite prednú časť vozidla.

2) Demontujte:

- Predné pravé koleso.
- Kapotáž pravého kolesa.
- Rozvodový remeň.

3) Nainštalujte zaistovací prípravok zotrvačníka (poz. 1).

Prípravok č. AUT.0194-C. Zotrvačník musí byť zaistený pomocou prípravku. Iné: Pomaly otáčajte kľukovým hriadeľom v smere hodinových ručičiek.

4) Demontujte káblový zväzok z hornej rozvodovej skrine.

5) Demontujte:

- Skrutka remenice kľukového hriadeľa (značka 2).
- Remenice kľukového hriadeľa (poz. 3).
- Zaistovací prípravok zotrvačníka (poz. 1).

6) Podoprite motor.

7) Demontujte:

- Pravý držiak a uloženie motora.
- Spodný kryt rozvodu (poz. 4).
- Horný kryt rozvodu (poz. 5).
- Vodidlo rozvodového remeňa (poz. 6).
- Snímač polohy kľukového hriadeľa.



Skontrolujte stav cieľového kľukového hriadeľa (poz. 7).

8) Namontujte skrutku remenice kľukového hriadeľa (poz. 2).

9) Pomaly otáčajte v smere hodinových ručičiek kľukovým hriadeľom, kým nebude nastavovací otvor reťazového kolesa vačkového hriadeľa v polohe 10 hodín (poz. 8).

- 10) **Použite zaistovacie prípravok reťazového kolesa vačkového hriadeľa (poz. 9).**
Prípravok č. (-).0194-B.
- 11) **Vložte prípravok na nastavenie súosovosti kľukového hriadeľa (poz. 10).**
Prípravok č. (-).0194-A.
- 12) **Použite prípravok na zaistenie reťazového kolesa vysokotlakového palivového čerpadla (poz. 11).**
Prípravok č. (-).0194-A 1 (čerpadlo Bosch).
- 13) **Uvoľnite skrutku napínacej kladky (poz. 12).**
- 14) **Otočte napínacou kladkou v smere hodinových ručičiek tak, aby sa uvoľnil remeň. Použite imbusový kľúč (poz. 13).**
- 15) **Demontujte rozvodový remeň.**

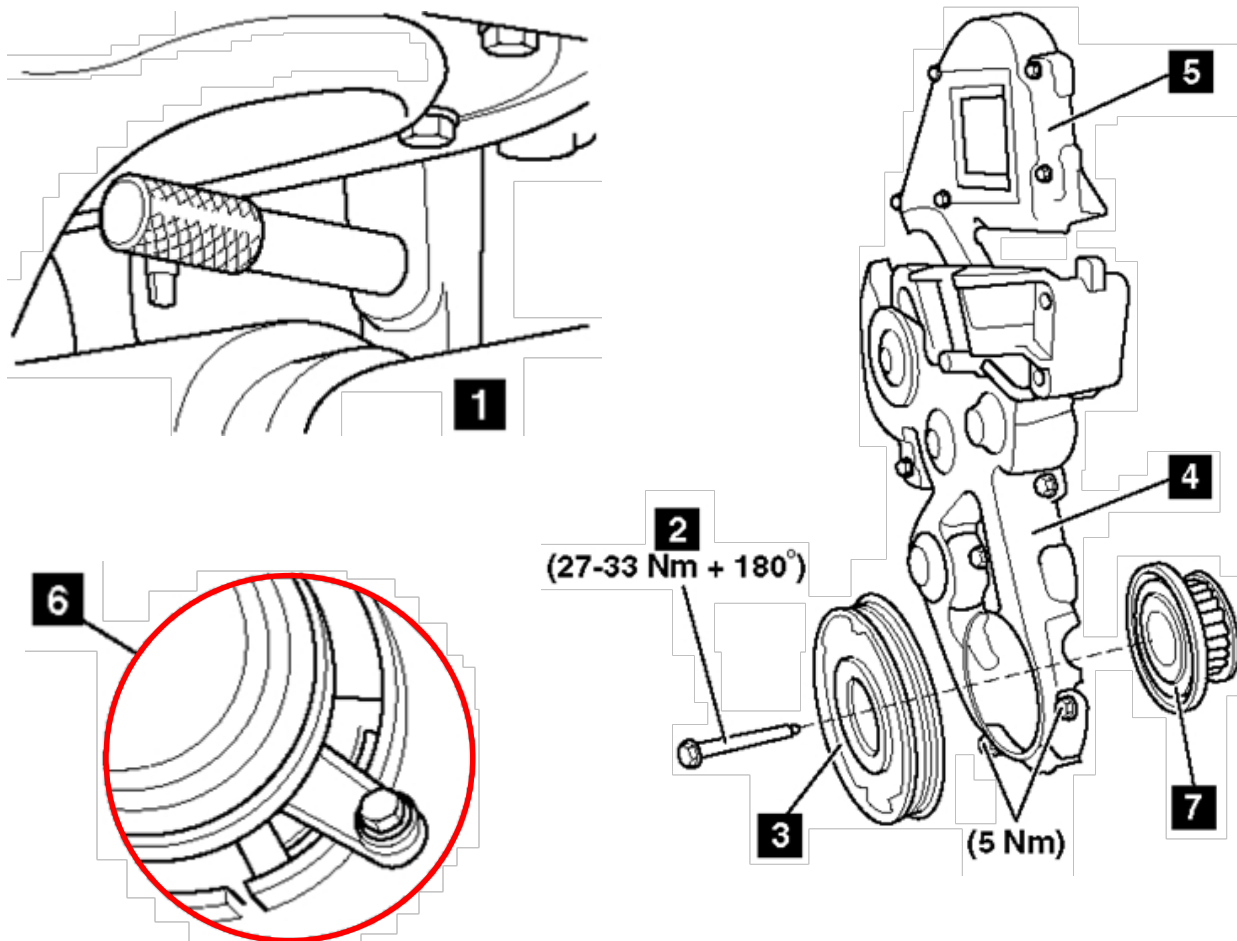
VÝMENA

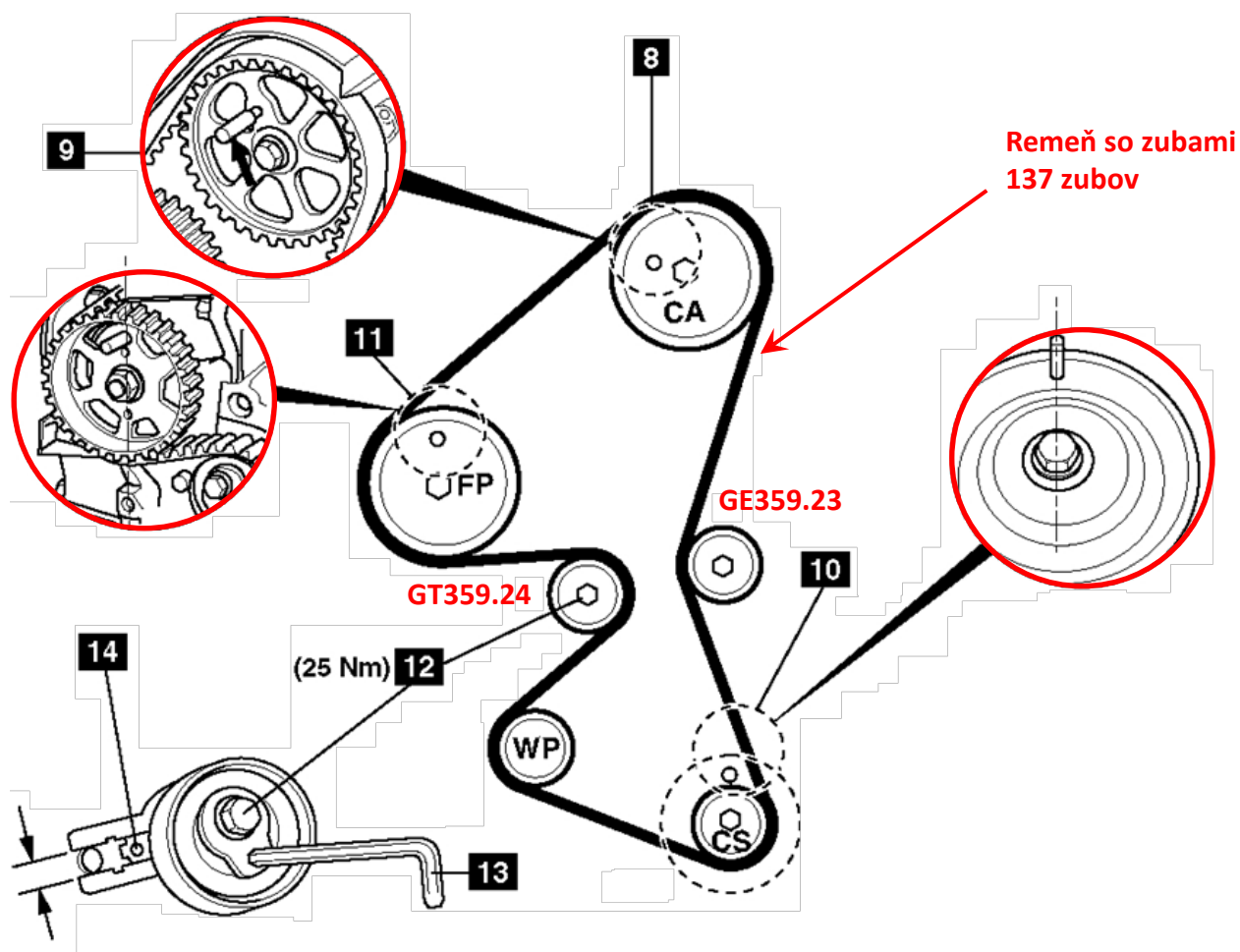
- 1) **Nainštalujte napínanie kladku a remenicu.**
- 2) **Skontrolujte správne umiestnenie zaistovacieho nástroja reťazového kolesa vačkového hriadeľa (poz. 9).**
- 3) **Skontrolujte správne umiestnenie nástroja na nastavenie súosovosti kľukového hriadeľa (poz. 10).**
- 4) **Skontrolujte správne umiestnenie zaistovacieho nástroja reťazového kolesa vysokotlakového palivového čerpadla (poz. 11).**
- 5) **Namontujte rozvodový remeň v nasledujúcom poradí:**
 - Reťazové koleso kľukového hriadeľa.
 - Pevná kladka - G (GE359.23).
 - Ozubené koleso vačkového hriadeľa.
 - Reťazové koleso vysokotlakového vstrekovacieho čerpadla.
 - Ozubené koleso vodného čerpadla.
 - Napínanie kladka je stále upevnená – T (GT357.13).

- 6) **Výmena:**
- Vodidlo rozvodového remeňa (poz. 6).
 - Snímač polohy kľukového hriadeľa.
- 7) **Uvoľnite skrutku napínacej kladky (pozícia 12).**
- 8) **Otočte napínacou kladkou proti smeru hodinových ručičiek tak, aby bol kurzor zarovnaný so svetlom (poz. 14). Použite imbusový kľúč (poz. 13).**
- 9) **Utiahnite skrutku napínacej kladky (pozícia 12).**
Uťahovací moment: **25 Nm.**
- 10) **Demontujte čap napínacej kladky.**
- 11) **Demontujte:**
- Zaistovací prípravok reťazového kolesa vačkového hriadeľa (poz. 9).
 - Prípravok na nastavenie súosovosti kľukového hriadeľa (poz. 10).
 - Prípravok na zaistenie reťazového kolesa vysokotlakového palivového čerpadla (poz. 11).
- 12) **Otočte kľukovým hriadeľom o šesť plných otáčok v smere hodinových ručičiek.**
- 13) **Vložiť:**
- Zaistovací prípravok reťazového kolesa vačkového hriadeľa (poz. 9).
 - Prípravok na nastavenie súosovosti kľukového hriadeľa (poz. 10).
 - Prípravok na zaistenie reťazového kolesa vysokotlakového palivového čerpadla (poz. 11).
- 14) **Skontrolujte zarovnanie kurzora napínacej kladky so značkou 14.**
Iné: Opakujte montážny postup.
- 15) **Demontujte:**
- Zaistovací prípravok reťazového kolesa vačkového hriadeľa (poz. 9).
 - Prípravok na nastavenie súosovosti kľukového hriadeľa (poz. 10).
 - Prípravok na zaistenie reťazového kolesa vysokotlakového palivového čerpadla (poz. 11).

16) Montáž:

- Horný kryt rozvodu (poz. 5).
- Spodný kryt rozvodu (poz. 4).
- Remenice kľukového hriadeľa (poz. 3).
- Skrutka remenice kľukového hriadeľa (značka 2).
- Uťahovací moment: **27-33 Nm + 180°**.

17) Demontujte zaistovací prípravok zotrvačníka (poz. 1).**18) Namontujte späť zvyšné časti v opačnom poradí než pri demontáži.**



Odporúčanie

Dbajte na nastavenie napínacieho systému, musí byť proti smeru hodinových ručičiek. Po dotiahnutí je nutné čap napínacej remenice odstrániť. Postupujte podľa montážnych pokynov výrobcu vozidla a ním udaných ťahovacích momentov. Použitie vo vozidle konzultujte s naším on-line katalógom: <http://lc.cx/catalog-ra>



Použite tento QR kód pre vyhľadanie nášho on-line katalógu

VŽDY POSTUPOJTE PODĽA ODPORÚČANÍ VÝROBCU VOZIDLA!

©NTN-SNR ROULEMENTS

Obsah tohto dokumentu je chránený autorskými právami vydavateľa a akékoľvek, aj čiastkové, reprodukovanie je zakázané bez výslovného povolenia.

Nezávisle od starostlivej prípravy tohto dokumentu odmieta NTN-SNR Roulements akúkoľvek zodpovednosť za chyby alebo opomenutia, ktoré mohli uniknúť, a za priame alebo nepriame škody vyplývajúce z jeho použitia.