



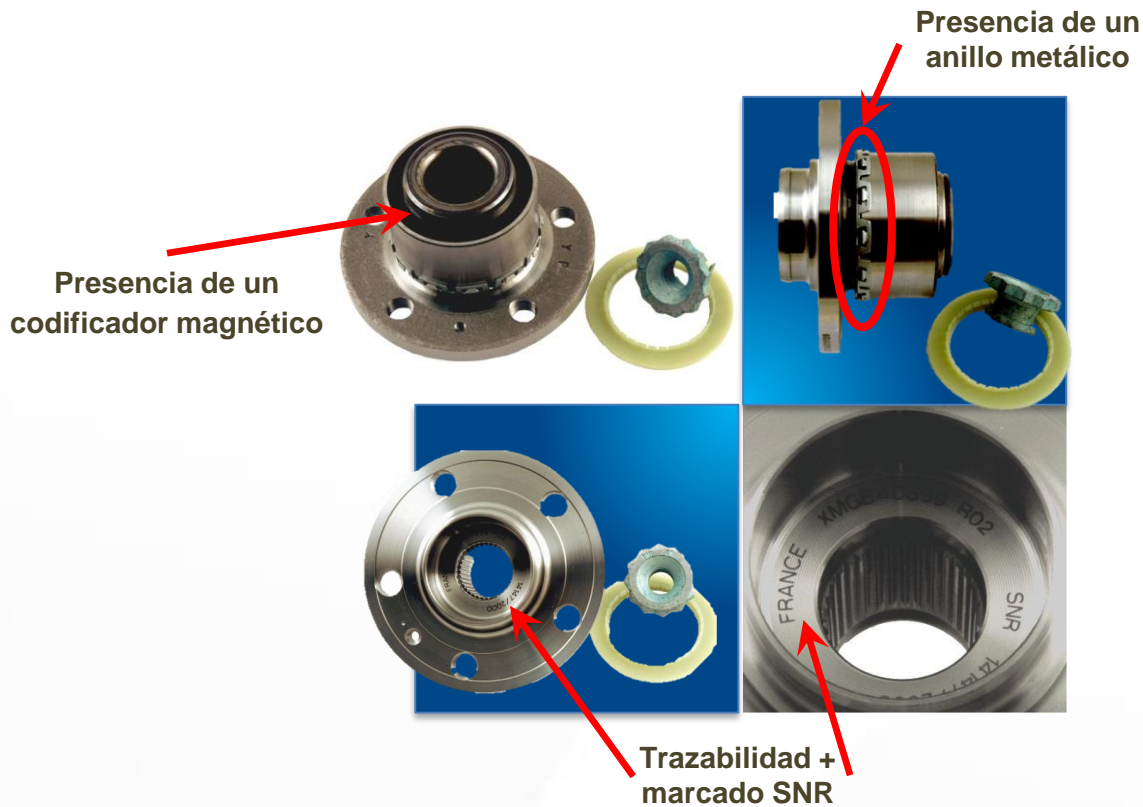
R157.32/ES/03/2022

R157.32

Instrucciones de desmontaje / montaje

AUDI :	A1, A1FL, A2, S1	Referencia OE 6R0407621E
SEAT :	Cordoba IV, Ibiza (III, IV, IV FL), Toledo	
SKODA :	Fabia (FL,II, II FL, III), Roomster (FL), Rapid	
VOLKSWAGEN :	Polo (VII, VIII, IX, IX FL), Fox	

IDENTIFICACIÓN CORRECTA DEL KIT DE RUEDA R157.32



 Para poder realizar un montaje correcto se necesita emplear un utillaje específico.



PROBLEMAS ENCONTRADOS EN ESTE KIT

PROBLEMAS DE RUIDO, VIBRACIONES Y FUNCIONAMIENTO ANORMAL DEL ABS

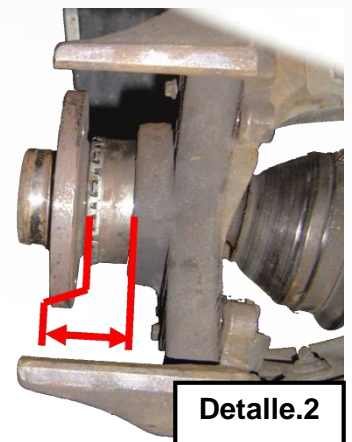
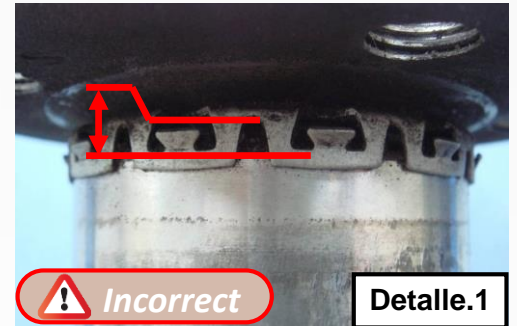
CAUSAS PROBABLES

En el momento del montaje, el esfuerzo ha pasado por las pistas y los cuerpos rodantes. El rodamiento hará ruido rápidamente.

El anillo metálico no está insertado en su ranura.
El anillo metálico de mantenimiento no está apoyando contra el anillo exterior (**Detalle 1**).

Por esta causa, el rodamiento se desliza, al no estar retenido por el anillo metálico. Este desplazamiento de varios milímetros provoca un aumento de la distancia con el apoyo (**Detalle 2**), originando así vibraciones y ruido en la rodadura, pudiendo aparecer un funcionamiento anómalo del ABS.

Problema de estanqueidad
El anillo de plástico que se acopla a la transmisión (**Detalle 3**) asegura la estanqueidad al montaje, por lo que la ausencia o deterioro de éste provoca que el rodamiento sufra entonces la entrada de agua provocando corrosión interna y la destrucción del rodamiento.



Consecuencias

Daños adicionales

El mal funcionamiento del rodamiento puede provocar daños en el pivote pero también en el extremo de la transmisión, fuente de averías.



El uso del vehículo con tales síntomas puede ocasionar la pérdida de la rueda.



SUSTITUCIÓN DEL RODAMIENTO SNR XMGB40899R02



NTN Europe recomienda el utillaje específico
CLAS OM 3432

Par de apriete

50Nm +90 ° en todos los vehículos.



1) Levantar la parte delantera del vehículo

2) Extraer

- La tuerca de fijación del eje de transmisión del lado que corresponda.
- La rueda delantera.
- El tornillo del soporte del flexible del freno.
- Las tuercas de fijación.

3) Extraer el brazo de suspensión de la rótula del eje

4) Bascular el montaje hacia el exterior, y sostenerlo con un listón sacando al mismo tiempo la transmisión fuera del rodamiento de rueda.

5) Dejar la transmisión solidaria con el chasis

6) Extraer la horquilla y la pinza del freno



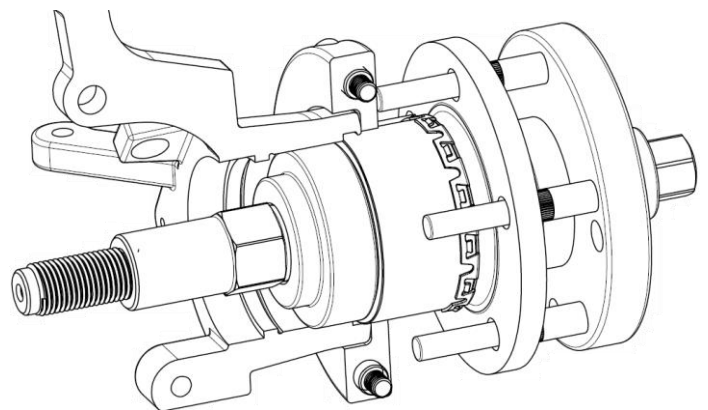
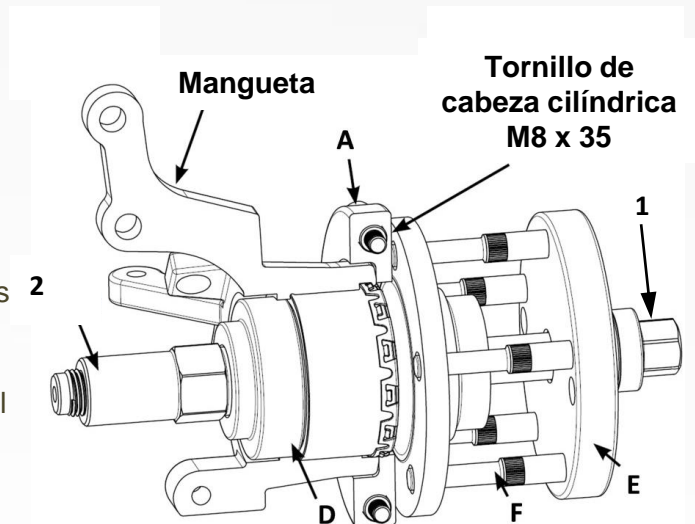
La transmisión y la pinza no deben de dejarse nunca colgando en el aire.

7) Extraer el disco de freno, la brida de protección y por último el captador de ABS



8) Extraer el rodamiento según el procedimiento siguiente:

- Introducir los 5 ejes de empuje (**Detalle 6**) en los agujeros previstos al efecto en la placa de apoyo (**Detalle 7**).
- Colocar los dos semi-anillos de apoyo (**Detalle 4**) lateralmente entre el lado posterior del buje de rueda y la mangueta y cerrar firmemente con los dos tornillos de cabeza cilíndrica M8 x 35.
- Colocar el disco de tope (**Detalle 5**) sobre la tuerca del eje (**Detalle 2**).
- Pasar el eje roscado 4930 - 1 a través de la placa de apoyo (**Detalle 7**).
- Situar el conjunto formado por el eje roscado (**Detalle 1**), la placa de apoyo (**Detalle 7**) y los 5 ejes de empuje (**Detalle 6**) frente a la brida del rodamiento de rueda, pasar los ejes de empuje a través de los agujeros de la brida y llevarlos a entrar en contacto con la cara anterior del anillo de apoyo (**Detalle 4**). Introducir el conjunto del disco de tope (**Detalle 5**) y la tuerca del eje (**Detalle 2**) en el interior de la mangueta y roscar el eje (**Detalle 1**) en la tuerca (**Detalle 2**).
- Apretar el eje al par de apriete, mientras se retiene la tuerca con la herramienta adecuada (ejemplo: llave de tubo).
- Después de haber extraído el rodamiento de rueda (ver figura), desmontar los elementos componentes de los conjuntos.



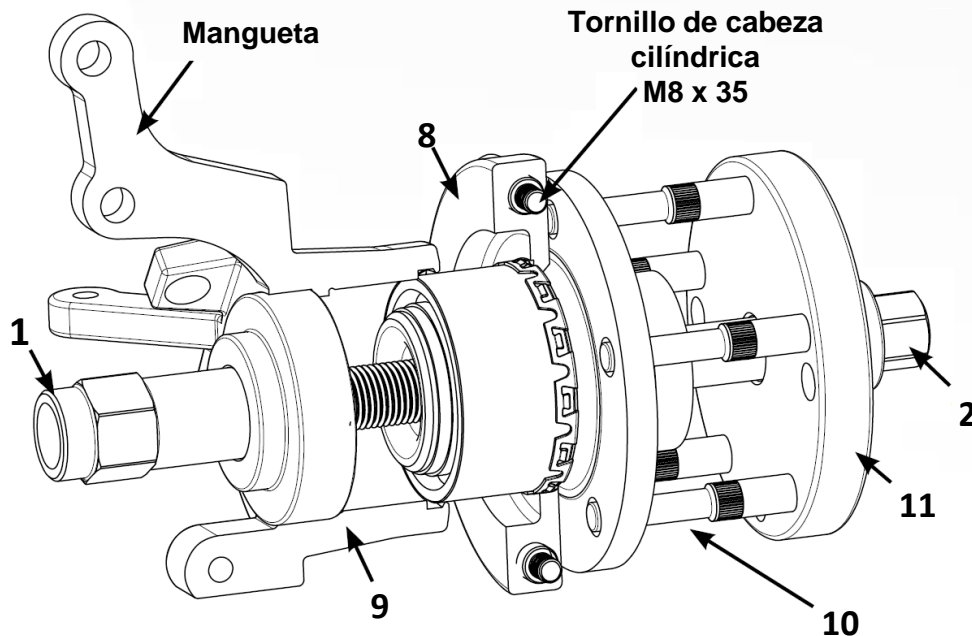
No actuar sobre las herramientas durante el desmontaje.
Engrasar el eje roscado (Detalle 1) antes de empezar a utilizarlo.



9) Limpiar el diámetro interior de la mangueta

10) Montar el rodamiento según el procedimiento siguiente:

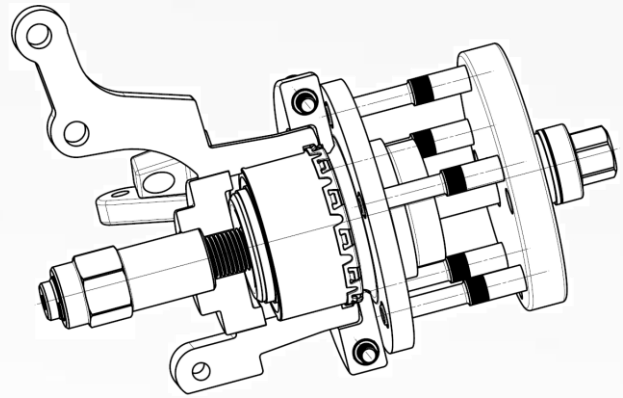
- Introducir los 5 ejes de empuje (**Detalle 10**) en los agujeros previstos al efecto en la placa de apoyo (**Detalle 11**).
- Colocar los dos semi-anillos de apoyo (**Detalle 8**) lateralmente entre el lado posterior del buje de rueda y la mangueta y cerrar firmemente con los dos tornillos de cabeza cilíndrica M8 x 35.



- Situar el conjunto formado por el eje roscado (**Detalle 1**), la placa de apoyo (**Detalle 11**) y los 5 ejes de empuje (**Detalle 10**) frente a la brida del rodamiento de rueda, pasar los ejes de empuje a través de los agujeros de la brida y llevarlos a entrar en contacto con la cara anterior del anillo de apoyo (**Detalle 8**).
- Colocar el disco de tope (**Detalle 9**) sobre la tuerca (**Detalle 2**).
- Mantener el rodamiento de rueda con la placa de apoyo (**Detalle 11**) unida al eje roscado (**Detalle 1**). Introducir el conjunto en la mangueta.
- Introducir el conjunto del disco de tope (**Detalle 9**) y la tuerca (**Detalle 2**) en el interior de la mangueta y roscar el eje (**Detalle 1**) en la tuerca (**Detalle 2**).
- Antes de introducir el nuevo rodamiento de rueda, comprobar que está axialmente paralelo y centrado respecto al diámetro interior de la mangueta.



- Apretar el eje al par de apriete, mientras se retiene la tuerca con la herramienta adecuada (ejemplo: llave de tubo)
- Enmangar el rodamiento de rueda hasta que el anillo de seguridad se enclave de forma audible (ver figura)
- Desmontar los elementos componentes de los conjuntos.



11) Reemplazar siempre el anillo plástico

suministrado en el kit, verificando que queda totalmente acoplado al rodamiento.

12) Colocar de nuevo la transmisión en el rodamiento de rueda

utilizando la tuerca nueva suministrada en el kit, y apretándola al par (**1ª fase: 50 Nm, 2ª fase: 90°**).

13) El montaje se termina siguiendo el orden inverso de operaciones que en la extracción

Recomendaciones

El anillo de plástico debe ser sistemáticamente sustituido, al mismo tiempo que el rodamiento.

Mantener las herramientas limpias. No usar agentes desengrasantes o agua para limpiarlos, pues hay riesgo de corrosión.

Respetar los procedimientos de montaje de los fabricantes así como los pares de apriete indicados.

Consulte las aplicaciones en vehículos en nuestro catálogo on-line: [e-shop](#)



Capture el código QR para ir a nuestro catálogo online

¡RESPETE LAS ESPECIFICACIONES DEL CONSTRUCTOR DEL VEHICULO!

© NTN-SNR ROULEMENTS El contenido de este documento está protegido por el copyright del editor y su reproducción, incluso parcial, está prohibida sin autorización expresa. A pesar del cuidado aportado a la realización de este documento, NTN-SNR Roulements declina toda responsabilidad por los errores u omisiones que se hayan podido producir, así como por las pérdidas o daños directos o indirectos derivados de su utilización.

