



KD459.42

Recomendaciones de montaje/desmontaje

	MOTORES	REFERENCIA OE
CITROEN: Berlingo (B9 et M59), C2, C3 (I, II et A51), C4, C5 (FI et X7), Dispatch II, Jumpy II, Xsara Picasso, C3 Picasso, C4 Picasso	1.6 TDCi, 1.6 D, 1.6 HDi, 1.6 DDiS, 1.6 d, 1.6 DE, 1.6 MZ-CD	1373306 1446648
FORD: Fiesta (V, V FL, VI), Focus (C-MAX, II, II FL), Fusion (I et FL), C-MAX (CB3)		
MAZDA: Mazda 3 (3 et FL)		
MINI: MINI 2, MINI Clubman		
PEUGEOT: 206, 307, 307 Restyling, Expert II, Ranch, 407, Partner (B9 et M59), 1007, 207, 308, 3008, 5008		
SUZUKI: SX4 et SX4 FL		
VOLVO: S40, S80, V70, V50, C30		

CINEMÁTICA DE LA DISTRIBUCIÓN DEL KIT KD459.42

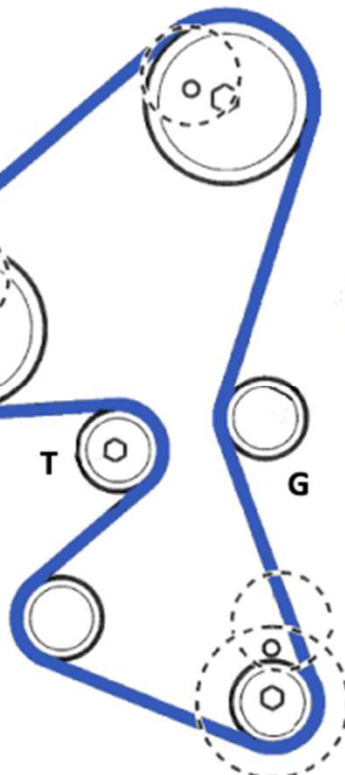
CORREA DENTADA

137 dientes

OE : 0818-G7, 1373250,
Y6Y1-12-205,
11 31 8 509 744,
12761-69K01

GT359.24 (T)

OE : 0829-88, 1562503,
Y401-12-720D,
11 31 7 805 960,
12810-73J01,
31316844,
SU001-00543



GE359.23 (G)

OE : 0830-48, 1145955,
11 31 7 805 961,
12823-73J00, 30711069

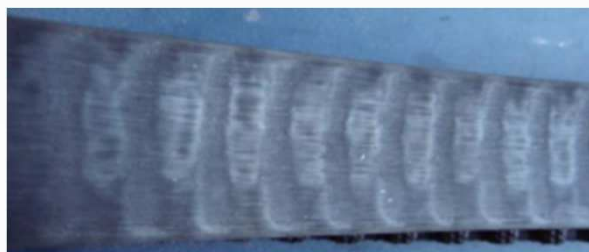
PROBLEMAS ENCONTRADOS EN EL TENSOR GT359.24

PROBLEMAS DE RUIDO AL CIRCULAR

CAUSAS PROBABLES

Una correa de distribución mal montada.

Este fallo es característico de un mal funcionamiento de la correa de distribución en baja tensión.



La correa se desliza sobre los rodillos (produciendo un desgaste constante sobre ambos). El funcionamiento es ruidoso debido a que la placa metálica del rodillo tensor entra en contacto con el tope inferior.



En estas condiciones, el aumento de la temperatura interna del rodillo puede generar una fuga de grasa, que no sería nada extraño y el rodamiento continuaría funcionando.

SUSTITUCIÓN

Herramientas específicas

- Herramienta de bloqueo de piñón del árbol de levas - Peugeot n° AUT.0194-B.
- Herramienta de alineamiento del cigüeñal - Peugeot n° AUT.0194-A.
- Herramienta de bloqueo del volante motor - Peugeot n° AUT.0194-C.
- Herramienta de bloqueo del piñón de la bomba de inyección de alta presión (bomba Bosch) – Peugeot n° AUT.0194-A.

Precauciones

- No desconectar la batería.
- No girar el cigüeñal o el árbol de levas a menos que la correa de distribución se haya quitado.
- Extraer las bujías de precalentamiento para facilitar el giro del motor.
- Hacer girar el motor en sentido normal de rotación (salvo indicación contraria).
- No hacer girar el motor con el árbol de levas u otros piñones de arrastre.
- Respetar todos los pares de apriete.



DESMONTAJE

1) Elevar la parte delantera del vehículo.

2) Desmontar :

- La rueda delantera derecha
- La cubierta de la rueda derecha
- La correa de accesorios

3) Instalar la herramienta de bloqueo del volante motor (Detalle 1).

Herramienta nºAUT.0194-C. Asegurarse de que el volante motor está bloqueado con la ayuda de la herramienta. Si no, girar lentamente el cigüeñal en sentido horario.

4) Quitar el conjunto de cables del cárter superior de distribución.

5) Desmontar :

- El perno de la polea de cigüeñal (Detalle 2).
- La polea de cigüeñal (Detalle 3).
- La herramienta de bloqueo del volante motor (Detalle 1).

6) Aliviar el motor.

7) Desmontar :

- El soporte motor derecho y su placa.
- El cárter inferior de distribución (Detalle 4).
- El cárter superior de distribución (Detalle 5).
- La guía de la correa de distribución (Detalle 6).
- El sensor de posición del cigüeñal.



Asegurarse de que el reluctor del sensor de posición del cigüeñal no esté dañado (Detalle 7).

8) Montar el perno de la polea de cigüeñal (Detalle 2).

9) Girar lentamente el cigüeñal en sentido horario hasta que el orificio de fijación del piñón del árbol de levas esté en la posición 10h.

10) Instalar la herramienta de bloqueo del piñón del árbol de levas (Detalle.9).

Herramienta nº(-).0194-B.

11) Insertar la herramienta de alineamiento de la polea de cigüeñal (Detalle 10).

Herramienta nº(-).0194-A 1

12) Instalar la herramienta de bloqueo del piñón de la bomba de inyección de alta presión (Detalle 11). Herramienta nº(-).0194-A 1 (bomba Bosch).



- 13) Aflojar el perno de la polea tensora (Detalle 12).
- 14) Girar la polea tensora en sentido horario para aflojar la correa. Utilizar una llave Allen (Detalle 13).
- 15) Quitar la correa de distribución.

MONTAJE

- 1) Instalar el rodillo tensor y la polea guía.
- 2) Asegurarse de que la herramienta de bloqueo del piñón del árbol de levas está colocada correctamente (Detalle 9).
- 3) Asegurarse de que la herramienta de alineamiento del cigüeñal está colocada correctamente (Detalle 10).
- 4) Asegurarse de que la herramienta de bloqueo del piñón de la bomba de inyección de alta presión está colocada correctamente (Detalle 11).
- 5) Instalar la correa de distribución en el siguiente orden:
 - El piñón del cigüeñal.
 - El rodillo fijo → árbol de levas.
 - El piñón de la bomba de inyección de alta presión.
 - El piñón de la bomba de agua.
 - El rodillo tensor → T (GT359.24).
 - El rodillo fijo → G (GE359.23).
 - El piñón.
- 6) Montar :
 - La guía de la correa de distribución (Detalle 6).
 - El sensor de posición del cigüeñal.
- 7) Aflojar el perno del rodillo tensor (Detalle 12).
- 8) Girar la polea tensora en sentido inverso a las agujas del reloj hasta que el puntero esté alineado con la luz (Detalle 14). Utilizar una llave Allen (Detalle 13).
- 9) Insertar el perno del rodillo tensor. Par de apriete: 25 Nm.
- 10) Retirar el pasador del rodillo tensor.
- 11) Desmontar :
 - La herramienta de bloqueo del piñón del árbol de levas (Detalle 9).
 - La herramienta de alineamiento del cigüeñal (Detalle 10).
 - La herramienta de bloqueo del piñón de la bomba de inyección de alta presión (Detalle 11).
- 12) Girar lentamente el cigüeñal seis vueltas en sentido horario.
- 13) Insérer :
 - La herramienta de bloqueo del piñón del árbol de levas (Detalle 9).
 - La herramienta de alineamiento del cigüeñal (Detalle 10).
 - La herramienta de bloqueo piñón de la bomba de inyección de alta presión (Detalle 11).



14) Asegurarse de que el puntero de la polea tensora esté alineado con la luz (Detalle 14). En caso contrario: empezar de nuevo el procedimiento de instalación.

15) Desmontar :

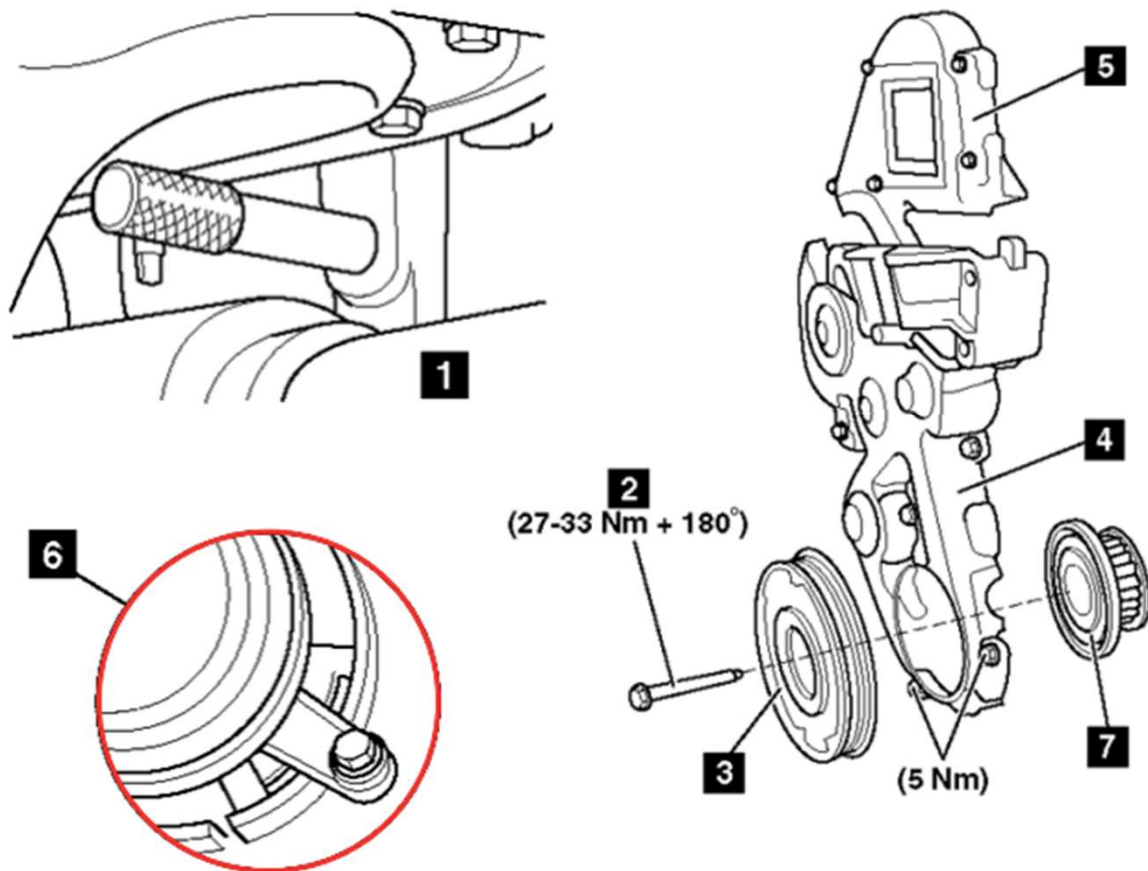
- Herramienta de bloqueo de piñón del árbol de levas (Detalle 9).
- Herramienta de alineamiento del cigüeñal (Detalle 10).
- La herramienta de bloqueo del piñón de la bomba de inyección de alta presión (Detalle 11).

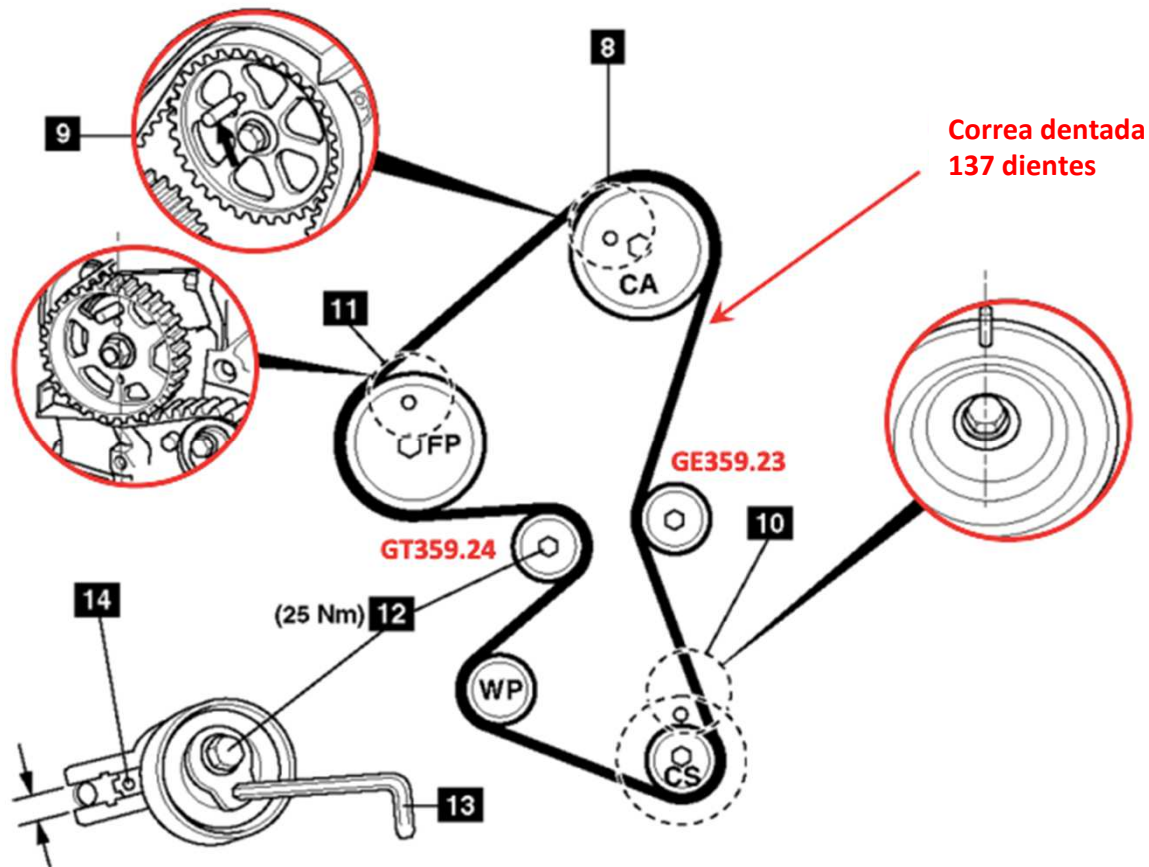
16) Montar :

- El cárter superior de distribución (Detalle 5).
- El cárter inferior de distribución (Detalle 4).
- La polea de cigüeñal (Detalle 3).
- El perno de la polea de cigüeñal (Detalle 2).
- Par de apriete: **27-33 Nm + 180°**

17) Retirar la herramienta de bloqueo del volante motor (Detalle 1).

18) Reubicar el resto de piezas en el orden inverso a la desinstalación.





Recomendaciones

Asegurarse de que el sistema de ajuste de tensión esté en sentido contrario a las agujas del reloj.

Asegúrese de quitar el pasador del rodillo tensor una vez que esté apretado.

Respetar las recomendaciones de montaje de los constructores así como los pares de apriete indicados.

Consulte las aplicaciones de vehículos en nuestro catálogo: eshop



Escanee el código QR para ir a nuestro catálogo online

RESPETE LAS ESPECIFICACIONES DEL CONSTRUCTOR DEL VEHÍCULO.

©NTN-SNR ROULEMENTS

El contenido de este documento está protegido por el copyright del editor y su reproducción, incluso parcial, está prohibida sin autorización expresa. A pesar del cuidado aportado a la realización de este documento, NTN-SNR Roulements declina toda responsabilidad por los errores u omisiones que se hayan podido producir, así como por las pérdidas o daños directos o indirectos derivados de su utilización.

