



KD455.62/IT-08/2024

# KD455.62

## Raccomandazioni smontaggio/montaggio

	MOTORI	Riferimenti OE
<b>NISSAN:</b> Primastar, Primastar FL, Interstar (I, II, II FL)	2.2 dCi	16806-00QAG
<b>OPEL:</b> Movano(A, FL, FL2), Vivaro (A, A FL)	2.2 dTi	7701477380 4431762
<b>RENAULT:</b> Avantime, Espace(IV,IV.2) Laguna (II, II.2), Master (II, II.2) Trafic (II, II.2)	2.5 dCi	93161859
<b>VAUXALL:</b> Movano (A, FL, FL2) Vivaro, Vivaro FL	2.5 dTi	

### CINEMATICA DELLA DISTRIBUZIONE DEL KIT KD455.62

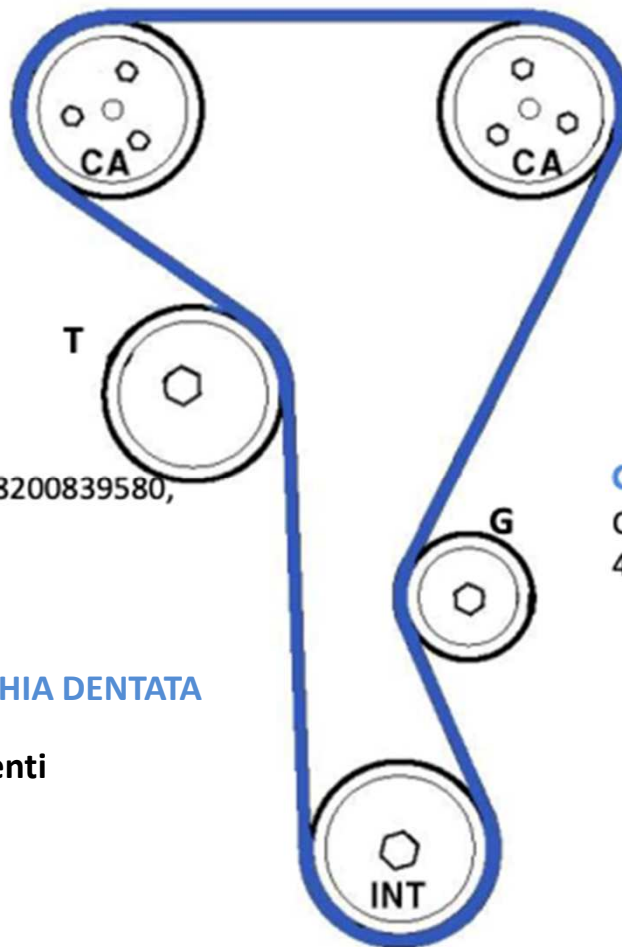


**GT355.38 (T)**

OE : 13070-00QAE, 8200839580,  
4418672, 9109430

**CINGHIA DENTATA**

**89 denti**



**GE355.41 (G)**

OE : 13077-00QAA, 8200004593,  
4506092, 9201540



## PROBLEMI RISCONTRATI

### ROTTURA DEL TENDITORE GT355.38

#### Cause

##### Cinghia di distribuzione in sotto tensione

Questa rottura è caratteristica di un montaggio in sotto tensione della cinghia di distribuzione (usura della parte posteriore della cinghia, denti tagliati e arresto inferiore mutilato). **La regolazione della tensione è stata fatta in senso contrario.**



Laddove il tenditore automatico funziona in sotto-tensione, l'indice metallico di regolazione urta ripetutamente gli arresti e finisce per rompersi.

La cinghia essendo sotto tesa, scivola sui tenditori, di conseguenza la dentatura è sottoposta ad uno sforzo superiore rispetto a quello previsto da capitolato del costruttore. Ne risultano tagli sulla dentatura alla base dei denti e uno spostamento della distribuzione.

Quando il tenditore è montato correttamente, la tensione viene fornita automaticamente dalla taratura della molla del tenditore.



**La regolazione della tensione del tenditore GT355.38 avviene in senso antiorario.**

## SOSTITUZIONE

### Attrezzatura specifica

- Perno di fasatura albero motore- n°Mot.1536.
- Attrezzo di bloccaggio albero a camme di ingresso - n°Mot.1534.
- Attrezzo di bloccaggio albero a camme di scarico - n°Mot.1537.

### Raccomandazioni:

- Scollegare la massa della batteria.
- NON ruotare l'albero motore o l'albero a camme con la cinghia di distribuzione smontata.
- Rimuovere le candele per facilitare la rotazione del motore.
- Far ruotare il motore nel normale senso di rotazione (salvo indicazione contraria).
- NON far ruotare il motore con l'albero a camme o altri ingranaggi di trasmissione.
- Rispettare tutte le coppie di serraggio.

## SMONTAGGIO:

### 1) Sollevare il veicolo

### 2) Rimuovere:

- La lamiera di protezione del motore inferiore.
- La ruota anteriore destra.
- La carenatura del passaruota anteriore destro.

### 3) Sostenere il motore



#### 4) Rimuovere:

- Il supporto motore destro.
- L'attacco del supporto motore destro (pos. 1).
- Il carter di distribuzione (pos. 2).
- Il bullone dell'alloggiamento del filtro olio (pos. 3).

#### 5) Ruotare la puleggia dell'albero motore in senso orario

fino a quando il segno di fasatura non si trovi nella posizione inferiore (pos. 4)

**6) Installare il perno di fasatura dell'albero motore ruotando lentamente** la puleggia dell'albero motore in senso orario (pos. 5). Attrezzo n° Mot.1536

**7) Far oscillare leggermente l'albero motore** per assicurarsi che il perno di fasatura sia posizionato correttamente

**8) Controllare che il segno di fasatura della puleggia dell'albero motore** sia nella posizione inferiore (pos. 4)

**9) Accertarsi che le scanalature degli alberi a camme siano allineate verticalmente (pos. 6)**

**10) Montare gli attrezzi di bloccaggio** sugli alberi a camme (pos. 7) e (pos. 8). Attrezzi n° Mot.1534/Mot.1537

**11) Se non si riesce a installare correttamente gli attrezzi di bloccaggio:** Ruotare l'albero motore di un giro in senso orario

#### 12) Allentare i bulloni

di ogni ingranaggio di albero a camme (pos. 9) e (pos. 10)

**13) Allentare il bullone del tenditore (pos. 11)**

#### 14) Rimuovere:

- I bulloni dell'ingranaggio dell'albero a camme di scarico (pos. 10)
- L'ingranaggio dell'albero a camme di scarico (pos. 12)
- La cinghia di distribuzione

## MONTAGGIO

**1) Far oscillare leggermente l'albero motore** per assicurarsi che il perno di fasatura sia posizionato correttamente (pos. 5)

**2) Controllare che gli attrezzi di bloccaggio siano correttamente posizionati (pos. 7) e (pos. 8)**

**3) Installare un tenditore nuovo e serrare manualmente il bullone (pos. 11)**



**Controllare che il tenditore sia posizionato correttamente sul contrassegno di posizionamento (pos. 13).**



**4) Controllare che i bulloni dell'ingranaggio dell'albero a camme di ingresso** non vadano in battuta sui fori oblunghi (pos. 14)

**5) Installare la cinghia di distribuzione nel seguente ordine:**

- L'ingranaggio dell'albero intermedio
- La puleggia guida => G ([GE355.41](#))
- L'ingranaggio dell'albero a camme di ingresso
- Il tenditore => T ([GT355.38](#))

**6) Calzare la cinghia sull'ingranaggio dell'albero a camme di scarico (pos. 12)**, e posizionarli sull'estremità dell'albero a camme. Controllare che i bulloni dell'ingranaggio non siano in battuta sui fori oblunghi (pos. 14)

**7) Ruotare il tenditore in senso inverso** fino a quando la parte superiore del braccio (pos. 15) sia allineata con il bordo superiore dell'attrezzo (pos. 7). Utilizzare una chiave esagonale da 6 mm

**8) Controllare che l'indice (pos. 16) sia posizionato correttamente (pos. 17)**

**9) Controllare che i bulloni dell'ingranaggio dell'albero a camme di scarico** non vadano in battuta sui fori oblunghi (pos. 14)

**10) Serrare il bullone del tenditore (pos. 11).**

Coppia di serraggio 25 Nm

**11) Serrare i bulloni degli ingranaggi dell'albero a camme (pos. 9) e (pos. 10).**

Utilizzare nuovi bulloni. Coppia di serraggio: 10 Nm

**12) Rimuovere:**

- Gli attrezzi di bloccaggio (pos. 7) e (pos. 8)
- Il perno di fasatura dell'albero motore (pos. 5)

**13) Ruotare l'albero motore di due giri in senso orario**

**14) Controllare che il contrassegno della puleggia dell'albero motore sia nella posizione inferiore (pos. 4)**

**15) Installare il perno di fasatura dell'albero motore (pos. 5)**

**16) Far oscillare leggermente l'albero motore** per assicurarsi che il perno di fasatura sia posizionato correttamente

**17) Montare gli attrezzi di bloccaggio sugli alberi a camme (pos. 7) e (pos. 8)**



18) Allentare i bulloni di ogni ingranaggio dell'albero a camme (pos. 9) e (pos. 10)

19) Allentare il bullone del tenditore (pos. 11)

20) Ruotare il tenditore in senso antiorario fino ad allineare la parte superiore del braccio (pos. 15) con il bordo superiore dell'attrezzo (pos. 7). Utilizzare una chiave esagonale da 6 mm.

21) Ruotare il tenditore fino ad allineare il cursore con la scannalatura (pos. 18)

22) Serrare il bullone del tenditore (pos. 11). Coppia di serraggio: 25 Nm.

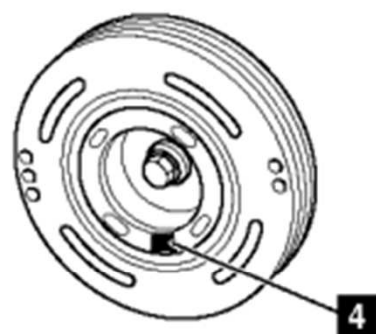
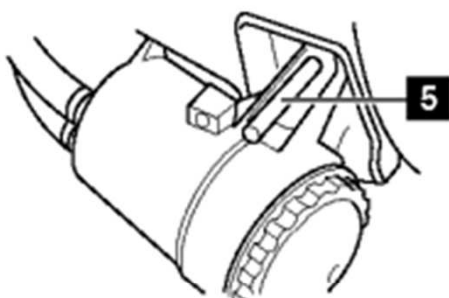
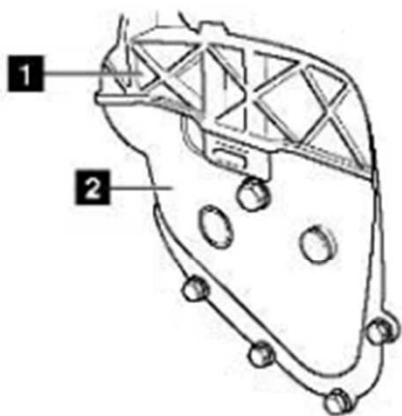
23) Serrare i bulloni degli ingranaggi dell'albero a camme (pos. 9) e (pos. 10). Utilizzare nuovi bulloni. Coppia di serraggio: 10 Nm

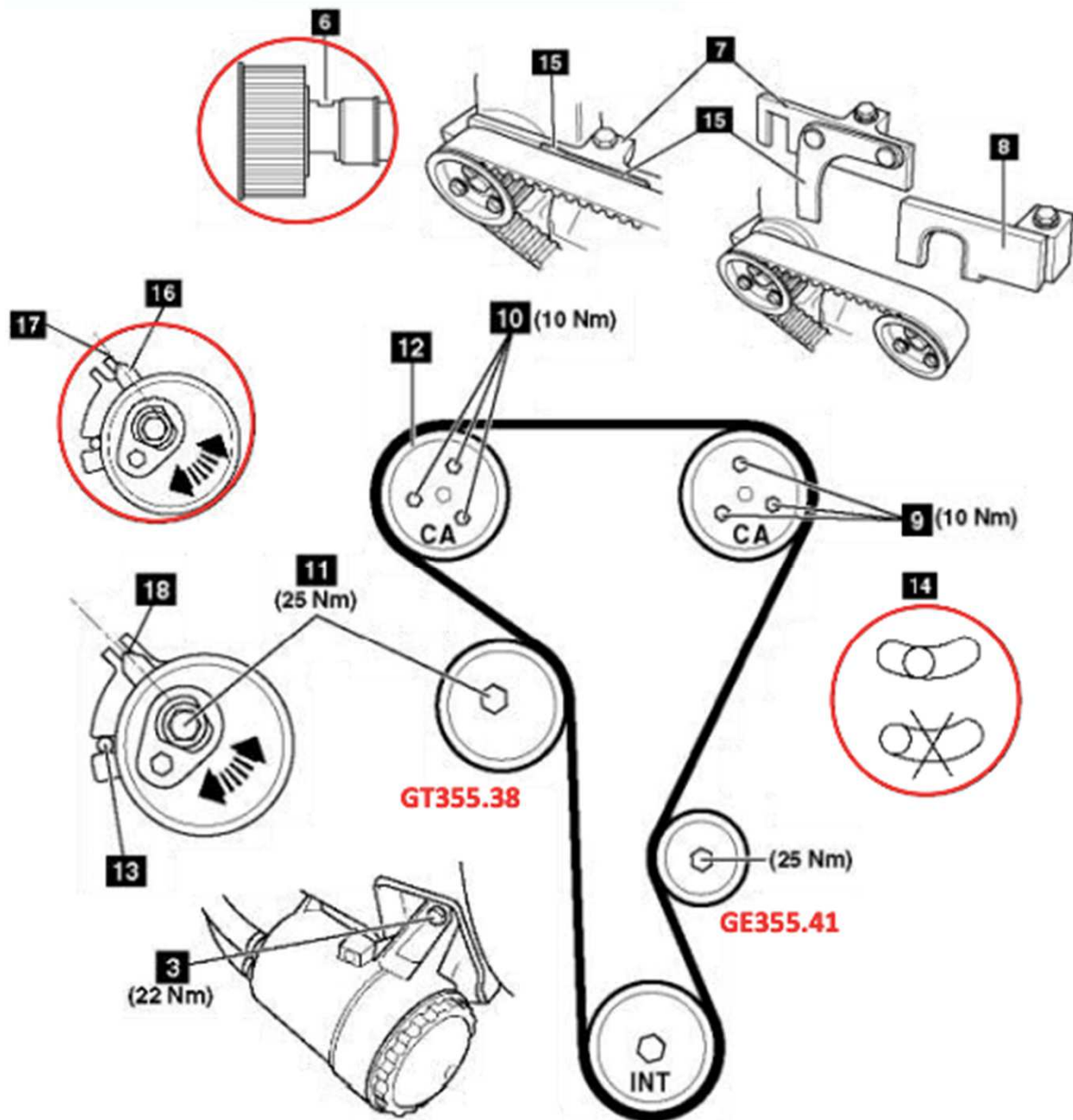
24) Rimuovere:

- Gli attrezzi di bloccaggio (pos. 7) e (pos. 8)
- Il perno di fasatura dell'albero motore (pos. 5)

25) Installare il bullone dell'alloggiamento del filtro olio (pos. 3). Coppia di serraggio: 22 Nm

26) La fine dell'installazione si effettua nel senso inverso dello smontaggio.





## Raccomandazioni

Rispettare le raccomandazioni specifiche dei costruttori e le coppie di serraggio indicate.

Consultare le applicazioni veicoli nel catalogo online: [eshop](#)



Leggere il QR Code per accedere al catalogo online.

**RISPETTARE LE RACCOMANDAZIONI DEI COSTRUTTORI!**

©NTN-SNR ROULEMENTS

Il contenuto di questo documento è proprietà esclusiva di NTN-SNR Roulements e non può essere riprodotto, parzialmente o interamente, senza il suo accordo scritto. Nonostante la cura con la quale è stato realizzato, NTN-SNR Roulements non si assume nessuna responsabilità su eventuali errori o omissioni che potrebbe contenere questo documento né per i danni legati direttamente o indirettamente al suo utilizzo.

